

สำเนาฉบับ

ที่ สป ๑๑๐๙/๐๘

สำนักงานเกษตรอำเภอดอนพุด
ถนนเทศบาล สป ๑๘๒๑๐

๑๘ เมษายน ๒๕๖๖

เรื่อง ขอความอนุเคราะห์ประชาสัมพันธ์

เรียน กำนัน/ผู้ใหญ่บ้าน/นายก อบต.ดงตะงาว/นายกเทศมนตรี

สิ่งที่ส่งมาด้วย เอกสารประชาสัมพันธ์

จำนวน ๑ ฉบับ

สำนักงานเกษตรอำเภอดอนพุด ขอความอนุเคราะห์มายังท่าน ประชาสัมพันธ์ให้เกษตรกร
ขึ้นทะเบียน/ปรับปรุงทะเบียนเกษตรกร ประจำปี ๒๕๖๖/๖๗ รายละเอียดตามเอกสารที่แนบมาพร้อมนี้

จึงเรียนมาเพื่อขอความอนุเคราะห์

ขอแสดงความนับถือ



(นายนิริศ บุญส่ง)

นักวิชาการส่งเสริมการเกษตรชำนาญการ รักษาราชการแทน
เกษตรอำเภอดอนพุด

สำนักงานเกษตรอำเภอดอนพุด

โทร.๐-๓๖๓๙-๕๕๘๙

e-mail : saraburi๑๑@doae.go.th

สำนักงานเกษตรอำเภอดอนพุด

ขอเชิญเกษตรกร ชื่น/ปรับปรุงทะเบียนเกษตรกร
ประจำปี 2566/67

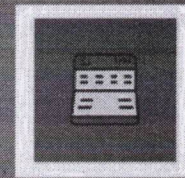
เกษตรกรรายใหม่

ขึ้นทะเบียนที่

สำนักงานเกษตรอำเภอ
ที่ตั้งแปลงปลูก เท่านั้น

เกษตรกรรายเดิม

- ส่งเอกสารที่สำนักงาน
เกษตรอำเภอที่ตั้งแปลงปลูก
- ปรับปรุงผ่าน
แอปพลิเคชัน
FARMBOOK



เอกสารที่ต้องเตรียมมา

1. สำเนาบัตรประจำตัวประชาชน
2. สำเนาทะเบียนบ้านของผู้ขอขึ้นทะเบียน
3. สำเนาเอกสารสิทธิการถือครองที่ดิน
 - ในกรณีเช่าที่ดิน ให้นำสัญญาเช่าที่ดิน พร้อมสำเนาบัตรประชาชน เจ้าของที่ดินมาประกอบการขึ้นทะเบียน

สามารถแจ้งปลูกได้หลังจากปลูกไปแล้ว 15 วัน

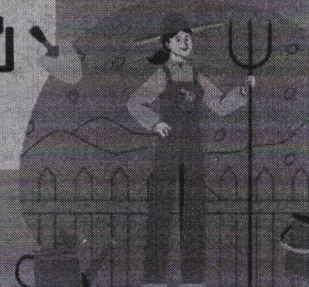
ใช้ยืนยันตัวตนเพื่อ รับสิทธิ์

- รับการสนับสนุนตามนโยบายของรัฐ
- เข้าร่วมโครงการประกันภัยพืชผลทางการเกษตร
- การช่วยเหลือกรณีประสบภัยพิบัติด้านพืช



เตือน! ไม่ปรับปรุงทะเบียนเกษตรกรเกิน 3 ปี
สถานภาพการเป็นเกษตรกรสิ้นสุดลงทันที

จัดทำโดย : สำนักงานเกษตรอำเภอดอนพุด จังหวัดสระบุรี
วันที่ 2 พฤษภาคม 2566



สำเนาคู่มือ

ที่ สป ๑๑๐๙/๐๙

สำนักงานเกษตรอำเภอดอนพุด
ถนนเทศบาล สป ๑๘๒๑๐

๑๘ เมษายน ๒๕๖๖

เรื่อง ขอความอนุเคราะห์ประชาสัมพันธ์

เรียน กำนัน/ผู้ใหญ่บ้าน/นายก อบต.ดงตะงาว/นายกเทศบาล

สิ่งที่ส่งมาด้วย เอกสารประชาสัมพันธ์

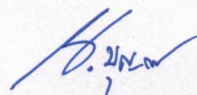
จำนวน ๑ ฉบับ

ด้วยสำนักงานเกษตรอำเภอดอนพุด ได้ติดตามสถานการณ์การเพาะปลูกข้าว ในพื้นที่อำเภอ
ดอนพุด และเพื่อเป็นการเตรียมความพร้อมในการรับมือกับศัตรูข้าวที่จะมาพร้อมกับการทำนา รอบที่ ๑ (นาปี)

สำนักงานเกษตรอำเภอดอนพุด จึงขอความอนุเคราะห์มายังท่าน ประชาสัมพันธ์เรื่องหนอน
กระทู้กล้าในนาข้าว เพื่อให้เกษตรกรได้รับความรู้และเตรียมการรับมือกับศัตรูข้าวดังกล่าว

จึงเรียนมาเพื่อขอความอนุเคราะห์

ขอแสดงความนับถือ



(นายนิธิศ บุญส่ง)

นักวิชาการส่งเสริมการเกษตรชำนาญการ รักษาราชการแทน
เกษตรอำเภอดอนพุด

สำนักงานเกษตรอำเภอดอนพุด

โทร.๐-๓๖๓๙-๕๕๘๙

e-mail : saraburi๑๑@doae.go.th

หนอน กระตุกดำ ในข้าว



รูปร่างลักษณะ

มีสีเทาถึงเขียวแกมดำ ด้านหลังมีลายตามความยาวของลำตัวจากหัวจรดท้าย แต่ละปล้องมีจุดสีดำ ขนาดโตเต็มที่ยาวประมาณ 3.5-4 มิลลิเมตร กว้าง 5-6 มิลลิเมตร



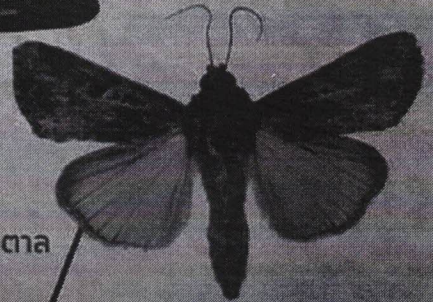
ลักษณะการทำลายและการระบาด

โดยทั่วไปหนอนจะทำลายข้าวในเวลากลางคืน หนอนระยะแรกจะกัดกินผิวข้าว เมื่อโตขึ้นจะกัดกินทั้งใบ และต้นข้าว เหลือไว้แต่ก้านใบ ตัวหนอนจะกัดกินต้นกล้าระดับพื้นดิน นาข้าวจะถูกทำลายแหวกเป็นหย่อม ๆ และสามารถทำความเสียหายทั้งหมดได้ภายใน 1-2 วัน

หนอนมีการเคลื่อนย้ายเป็นกลุ่มคล้ายกองทัพ จากการขยายพันธุ์หลาย ๆ รุ่นบนวัชพืชพวกหญ้า และเคลื่อนเข้าสู่แปลงกล้าและนาข้าวจากแปลงหนึ่งไปยังอีกแปลงหนึ่ง มักพบระบาดในช่วงฤดูฝน โดยเฉพาะหลังจากผ่านช่วงแล้งที่ยาวนาน แล้วตามด้วยฝนตกหนัก การระบาดจะรุนแรงเป็นบางปี บางพื้นที่

ตัวเต็มวัย

เป็นผีเสื้อกลางคืน ปีกคู่หน้าสีเทาปนน้ำตาล ปีกคู่หลังสีเทา



แนวทางป้องกัน/แก้ไข

- 1 โดฟลิกดิน เพื่อทำลายดักแด้ที่อยู่ในดิน หรือตอซัง
 - 2 ทำวัชด้วยพืชตามคันนาหรือบริเวณใกล้เคียง เพื่อทำลายแหล่งอาศัย
 - 3 ใช้สารฆ่าแมลง (ชนิดใดชนิดหนึ่ง)
 - มาลาโทออน (มาลาโรออน 83% EC) อัตรา 20 มิลลิลิตรต่อน้ำ 20 ลิตร
 - เฟนิโตรโทออน (ซูมิโทออน 50% EC) อัตรา 30 มิลลิลิตรต่อน้ำ 20 ลิตร
- * ฉีดพ่นเมื่อพบใบข้าวถูกทำลายมากกว่า 15 เปอร์เซ็นต์



กลุ่มอารักขาพืช ปราจีนบุรี



ที่มาข้อมูล : กรมการข้าว

รูปภาพ : ศูนย์ส่งเสริมเทคโนโลยีการเกษตรด้านอารักขาพืช จังหวัดชลบุรี

ตัวหนอนฟักจากไข่ช่วงเช้าตรู่ และรวมกลุ่มกันกัดกินส่วนปลาย ใบข้าว กลางวันจะหลบอยู่ในดินใต้เศษใบพืช ในพื้นที่ที่แห้ง บางส่วนอยู่บนต้นข้าวส่วนที่อยู่เหนือน้ำในนาที่ลุ่ม ชอบเข้าดักแด้ในดินหรือบนต้นหญ้าตามขอบแปลง